

2026/3/29—2026/4/4(Week 13, 2026)

(一)全國疫情

2026年登革熱全國確定病例數：(1月1日起，依發病日計)

■本土病例數：0

■境外移入病例數：31

(二)台南市疫情(第13週)

登革熱：

■無本土及境外移入病例

屈公病：

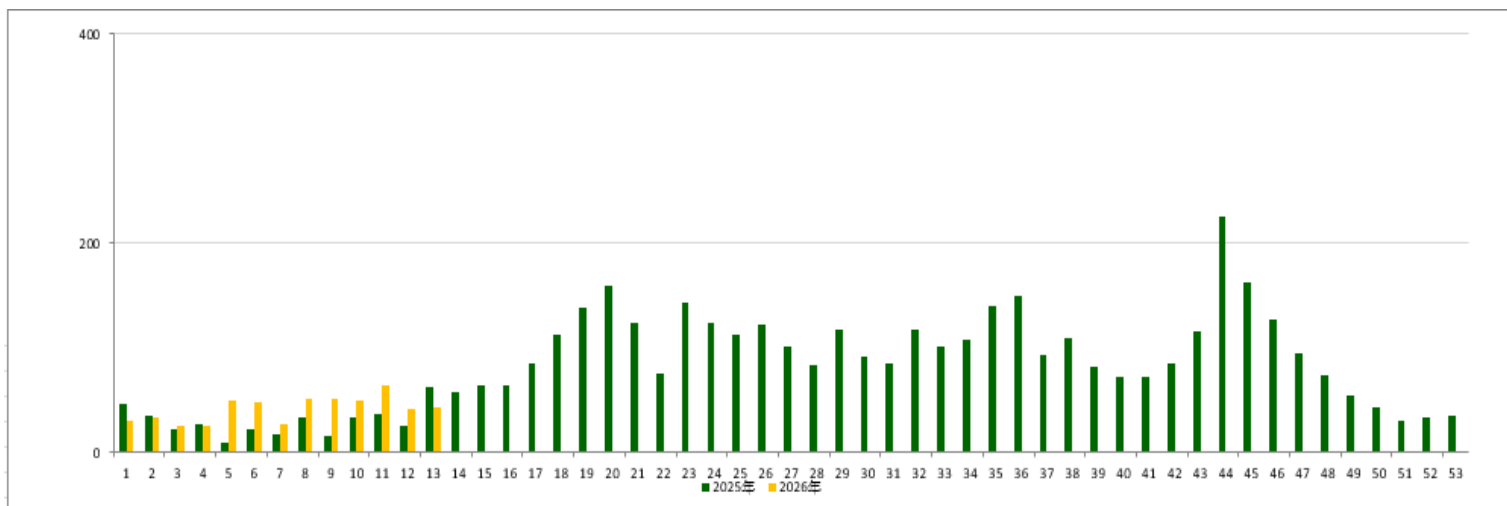
■無本土及境外移入病例

本市2026年至第13週
確定病例及同期比較(依發病日計)

發病年	登革熱			屈公病		
	本土	境外	總計	本土	境外	總計
2024	19	26	45	0	2	2
2025	3	22	25	0	3	3
2026	0	1	1	0	1	1

登革熱國際間旅遊疫情建議

第一級(注意)：越南、菲律賓、印尼、馬來西亞、斯里蘭卡、印度、新加坡



二、臺南市病媒蚊密度調查

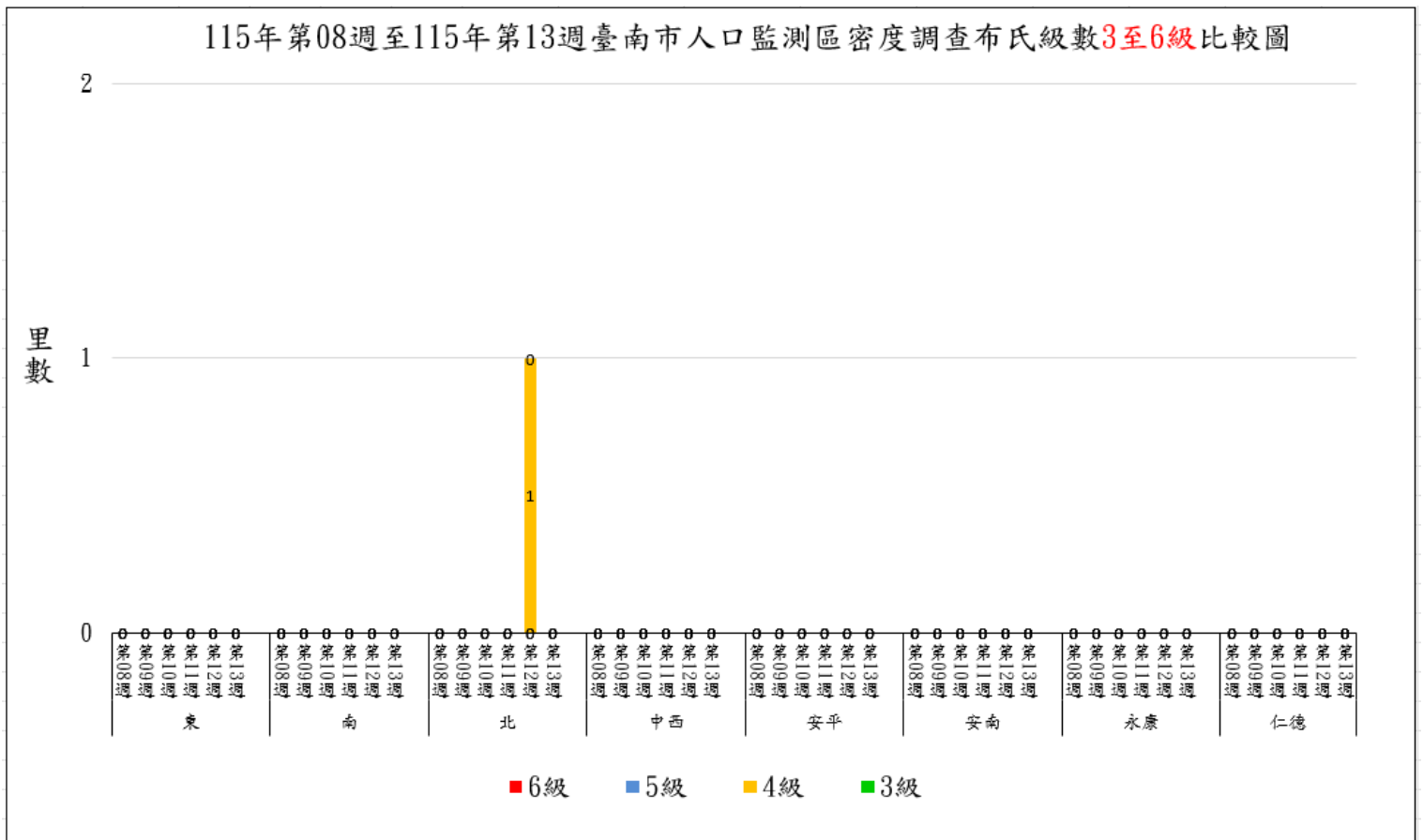
03/29~04/04(第 13 週)病媒蚊密度調查共完成 167 里次

03/22~03/28(第 12 週)病媒蚊密度調查共完成 192 里次，級數分布如下：

級數 日期	★0 級	1 級	2 級	3 級	4 級	5 級	6 級
3/29-4/4 (第 13 週)	157 里次 (94.01%)	10 里次 (5.99%)	0 里次 (0%)	0 里次 (0%)	0 里次 (0%)	0 里次 (0%)	0 里次 (0%)
3/22-3/28 (第 12 週)	181 里次 (94.27%)	8 里次 (4.17%)	2 里次 (1.04%)	0 里次 (0%)	1 里次 (0.52%)	0 里次 (0%)	0 里次 (0%)
近 2 週 增減百分比	-0.26%	+1.82%	-1.04%	0%	-0.52%	0%	0%

第 13 週：本週無 3 級里別

115 年第 08 週至 115 年第 13 週臺南市人口監測區密度調查布氏級數 3 至 6 級比較圖



★請區公所針對 1 級以上里別加強民眾衛教 及孳生源清除。

三、臺南市監測區誘卵桶監測

目前監測 10 個監測區（東區、南區、北區、中西區、安平區、安南區、永康區、仁德區、新營區、歸仁區）271 里共 3,252 點。

★陽性點：246(陽性率 7.6%)

：連續兩週卵數>250 粒里別，計 0 里

：連續兩週陽性率>40%里別，計 3 里

：連續兩週陽性率>60%里別，計 0 里

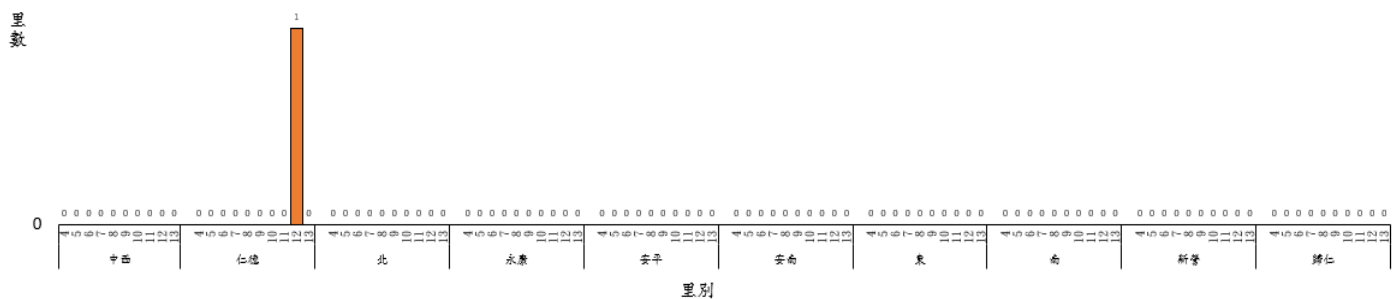
★監測日期：2026/3/29~2026/4/4(第 13 週)

區別	里數	卵數>250 粒	里數	陽性率>40%	里數	陽性率>60%
中西區	0		2	法華里、開山里	0	
仁德區	0		1	新田里	0	
北區	0		4	重興里、力行里、北門里、和順里	0	
永康區	0		1	大灣里	0	
安平區	0		1	天妃里	0	
安南區	0		7	媽祖宮里、四草里、佃西里、原佃里、幸福里、梅花里、海佃里	0	
東區	0		1	單桶 100 粒以上→仁和里	0	
南區	1	喜東里	2	再興里 單桶 100 粒以上→鹽埕里	0	
新營區	0		0		0	
歸仁區	0		0		0	

四、臺南市 114 年與 115 年誘卵桶監測區同期比較

115年第4週至115年第13週臺南市監測區誘卵桶監測陽性率高於60%各區里數比較圖

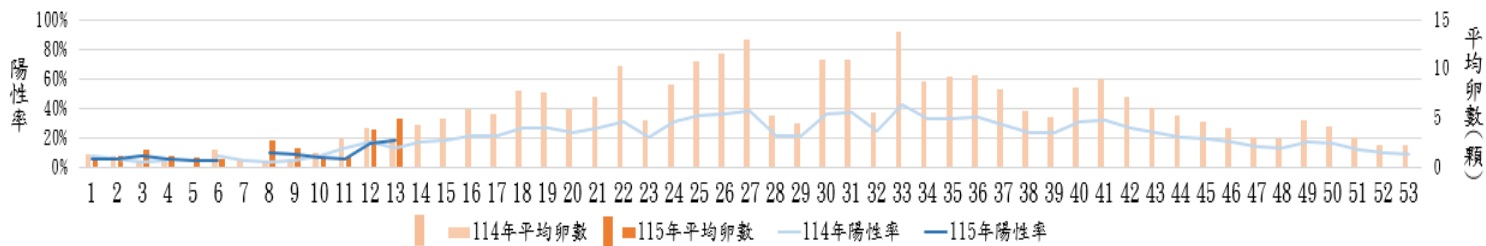
2



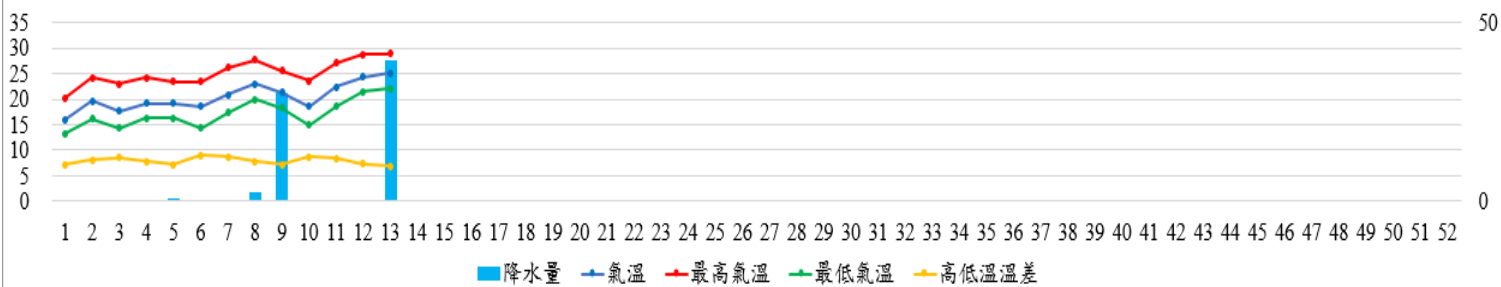
1 2 3 4 5 6 7 8 9 10 11 12 13 14 15 16 17 18 19 20 21 22 23 24 25 26 27 28 29 30 31 32 33 34 35 36 37 38 39 40 41 42 43 44 45 46 47 48 49 50 51 52

■ 降水量 ▲ 氣溫 ▲ 最高氣溫 ▲ 最低氣溫 ▲ 高低溫溫差

臺南市監測區誘卵桶陽性率與平均卵數趨勢比較圖(114年與115年)



115年臺南市週平均溫度與累計雨量



致～市民防疫小叮嚀

- ★第 13 週本市監測區病媒蚊密度調查無達 3 級里別;登革熱防治中心將持續針對誘卵桶陽性率仍大於 60%之里別進行複查，並提供環保局做為規劃預防性戶外環境防治參考。下雨過後易成為登革熱病媒蚊孳生的溫床，如容器未及時被清除，1 週後就會產生登革熱病媒蚊，請里鄰長動員社區民眾把握雨後黃金週「巡、倒、清、刷」落實環境孳清，避免病媒蚊孳生；倘有疑似登革熱症狀請儘速就醫，避免潛伏期遭病媒蚊叮咬散播登革熱病毒於社區，造成疫情於環境中爆發。
- ★請民眾安排出國旅遊、工作及返鄉探親時，出國前，先清除居家環境的孳生源及積水處；旅遊時，務必加強個人自主防蚊措施，穿著淺色長袖衣褲，皮膚裸露處使用政府機關核可，含敵避(DEET)、派卡瑞丁(picaridin)或伊默克(IR3535)成分的防蚊藥劑；返國後 14 日內，應密切留意自身健康情況，如有疑似症狀應儘速就醫切勿自行服藥，並主動向醫師說明近期旅遊地點、活動情形及接觸對象，讓醫師能及時判斷與通報，以利正確診斷與治療和即時防疫。
- ★本市自 4 月 1 日起，針對查獲孳生源者，即依傳染病防治法第 25 及第 70 條規定，處罰鍰新臺幣 3,000~15,000 元，無改善期!!!
- ★本市登革熱 NS1 快篩合約院所相關資訊請參閱臺南市政府登革熱防治中心網頁 <https://gov.tw/zv9> 或 06-3366366 防疫專線。

臺南

春雨綿綿，雨後孳清不可少

巡 巡視積水容器

倒 倒掉積水

清 清除不必要容器

刷 刷除蟲卵

4月起，查獲孳生源將依傳染病防治法
開罰3,000元至15,000元

臺南市政府登革熱防治中心關心您 廣告

～返國後 14 天內，請持續觀察自身健康狀況，若疑似登革熱症狀，應儘早就醫～

臺南市政府登革熱防治中心提供